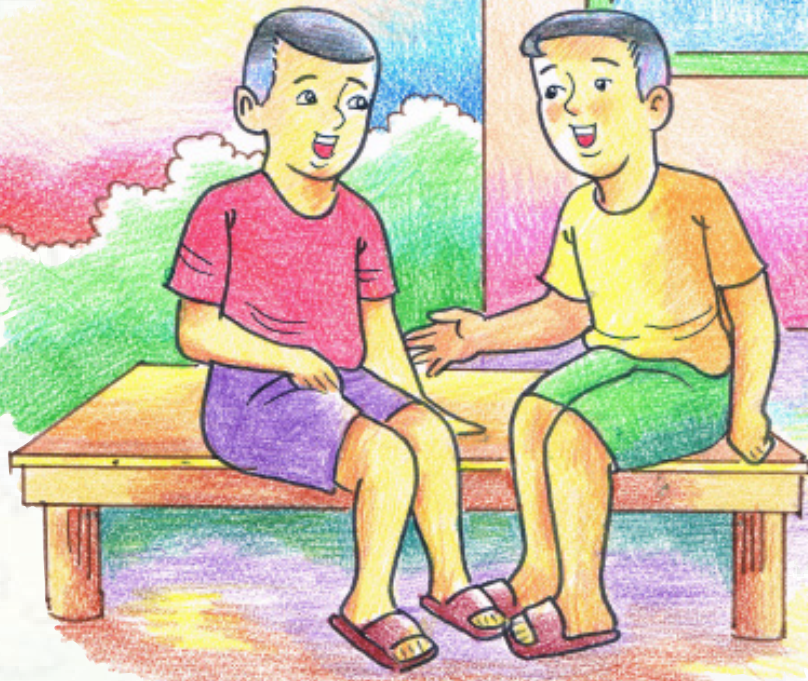


เป้กับตุ้งเป็นเพื่อนรักกัน เนื่องจากอยู่บ้านใกล้กัน ไม่ว่าจะเล่นหรือไปโรงเรียนทั้งสองคนก็จะอยู่ในกลุ่มเดียวกันเสมอจนเพื่อนๆ ในห้องเรียนมักจะพูดล้อเล่นว่า “เธอสองคนน่าจะเป็นฝาแฝดกัน” เพราะเมื่อเห็นคนหนึ่งก็ต้องเห็นอีกคนหนึ่ง

เด็กทั้งสองจะช่วยเหลือเกื้อกูลกันเสมอ ไม่ว่าจะเป็นเรื่องเรียน ความเป็นอยู่ ความเข้าใจกัน ความเอื้อเฟื้อต่อกัน ดังนั้นเด็กทั้งสองจึงเปรียบเสมือนเพื่อนแท้กัน บางครั้งเป้และตุ้งมีเรื่องขัดแย้งกันตามประสาเด็ก ๆ แต่ก็ไม่ถึงกับเป็นเรื่องรุนแรง เพียงแต่โกรธนิดหน่อยก็หาย แล้วก็รักกันเดินกอดคอกันคุยกัน เล่นด้วยกัน และกลับบ้านพร้อมกันเหมือนเช่นเคย เป้และตุ้งกลับบ้านตรงตามเวลาทุกครั้งไม่เคยทำให้คุณพ่อคุณแม่เป็นห่วง เพราะเขาทั้งสองรู้จักบทบาทและหน้าที่ของตนเองเสมอ โดยเฉพาะเรื่องการเรียนเขาทั้งสองสนใจเรียนดีมาก ไม่เคยเกเร รับผิดชอบงานการเรียน ส่งงานตรงเวลา ได้รับคำชมเชยจากครูเสมอ





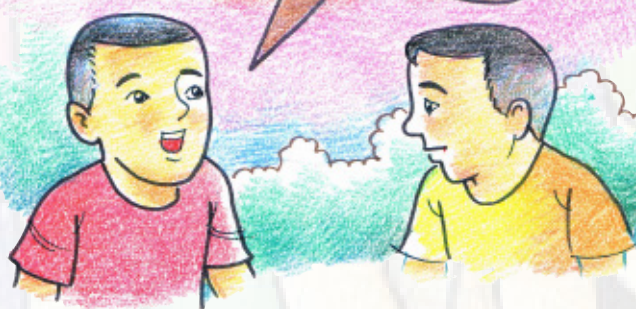
เช้าวันอาทิตย์เป็นวันหยุดเรียน ตุงหาไปที่บ้าน แล้วถามว่า
“เป้ เธอทำโครงการ เรื่องกล้วยหรือยัง” ตุงถาม
“กำลังหาข้อมูล” เป้ตอบ
“แล้วเธอเตรียมอุปกรณ์วิชางานประดิษฐ์หรือยัง” ตุงถาม
“เรียบร้อยแล้ว ของกล้วย ๆ” เป้ตอบและยิ้มแฉ่งมใสอย่างสบายใจ
“เราได้ยินตุงพูดคำว่า “กล้วย ๆ” แสดงว่าเธอคงรู้เรื่องกล้วยมากสินะ”
“อ้อ ! แน่นอน เพราะเราชอบเรื่องกล้วย ทำไมเธอสงสัยอะไรหออ” เป้ถาม
“ถ้าอย่างนั้นเธอช่วยเล่าลักษณะทางพฤกษศาสตร์ของกล้วยให้เราฟังหน่อยสิ” ตุงบอก
“ได้เลยเพื่อน แต่เราเล่าให้เธอฟังแล้ว เธอจะให้รางวัลอะไรเราล่ะ”
“เราจะพาเธอไปเลี้ยงข้าวสักมื้อ” ตุงตอบ
“ขอบคุณล่วงหน้าเลยนะเพื่อน” เป้พูด

“เอ...เดี๋ยวก่อนนะ เราจะไปหยิบหนังสือมาประกอบการเล่าด้วย เพราะเราจำได้ ไม่หมด ฟังนะ เราจะเล่าให้ฟัง” เป็บอก

กล้วยมีลักษณะทางพฤกษศาสตร์ที่สำคัญ ๆ ดังนี้

- ลำต้น กล้วยมีลำต้นอยู่ใต้ดิน เรียกว่า หัว หรือเหง้า ที่หัวมีตา ซึ่งจะเจริญเป็นต้นเกิดหน่อหลายหน่อ เรียกว่า การแตกตอ หน่อที่เกิดหรือต้นที่เห็นอยู่เหนือดิน ความจริงแล้วมิใช่ลำต้นเราเรียกว่า ลำต้นเทียม ส่วนนี้เกิดจากการอัดกันแน่นของกาบใบที่เกิดจากจุดเจริญของลำต้นใต้ดิน กาบใบจะชูก้านใบและใบ และที่จุดเจริญนี้จะมีการเจริญเป็นดอกตามขึ้นมาหลังจากสิ้นสุดการเจริญของใบ ใบสุดท้ายก่อนการเกิดดอก เรียกว่า ใบธง

- ดอก ดอกของกล้วยออกเป็นช่อ ในช่อดอกยังมีกลุ่มของช่อ ดอกย่อยเป็นกลุ่มๆ ระหว่างกลุ่มของดอกย่อยแต่ละช่อจะมีกลีบประดับ หรือที่เราเรียกกันว่า กาบปลี มีสีม่วงแดงกันไว้ กลุ่มดอกเพศเมียอยู่ที่โคน และกลุ่มดอกเพศผู้อยู่ที่ปลาย เป็นส่วนที่เราเรียกว่า หัวปลี ระหว่างกลุ่มดอกเพศเมียและดอกเพศผู้มีดอกกะเทย แต่บางพันธุ์ก็ไม่มี ในช่อดอกย่อยและช่อมีดอกเรียงซ้อนกันอยู่ 2 แถว ถ้าเป็นดอกเพศเมีย ดอกเหล่านี้จะเจริญต่อไปเป็นผล เป็บอธิบายให้เพื่อนฟังด้วยความตั้งใจ



“เราว่าไปดูกล้วยในสวนหลังบ้านดีกว่า จะทำให้เรารู้จักกล้วยได้มากขึ้นนะ” เป้บอก
“จริงสินะ” ตุงตอบ

เป้เริ่มเล่าพร้อมกับชี้ให้ตุงดูต้นกล้วยในสวนนี้คือผล ผลกล้วยเกิดจากดอกเพศเมีย ซึ่งอยู่ที่โคน
กลุ่มของดอกเพศเมีย 1 กลุ่ม เจริญเป็นผล เรียกว่า 1 หวี ซอดดอกเจริญเป็น 1 เครือ ดังนั้นกล้วย 1 เครือ
อาจมี 2-3 หวี หรือมากกว่า 10 หวี ทั้งนี้แล้วแต่พันธุ์กล้วยและการดูแล ผลของกล้วยมีการเจริญได้
โดยไม่ต้องผสมพันธุ์ จึงทำให้กล้วยส่วนใหญ่ไม่มีเมล็ด
เมล็ด เมล็ดกล้วยมีลักษณะกลมเล็ก บางพันธุ์มีขนาดใหญ่ เปลือกหนา แข็ง มีสีดำ ราก เป็นระบบรากฝอย
แผ่ไปทางด้านกว้างมากกว่าทางแนวตั้งลึก และใบ ใบกล้วยมีลักษณะเป็นแผ่นใบใหญ่ มีความกว้าง
ประมาณ 70-90 เซนติเมตร ความยาวประมาณ 1.7 - 2.5 เมตร ปลายใบมน รูปใบขอบขนาน
โคนใบมน และแผ่นใบมีสีเขียว





“โอ้โฮ! เราคิดว่าเธอชี้ไม้เสียอีก ที่ไหนได้เธอพูดได้ดีมากเลยทีเดียว พรบมือให้” ตุงพูดพร้อมพรบมือ

“ยังไม่หมดนะ จะฟังต่อหรือเปล่าล่ะ” เป้ถาม

“ฟัง ฟังสิ กำลังสนุกเลย” ตุงตอบ

“ต่อไปนี่เราจะเล่าเกี่ยวกับสกุลของกล้วยให้เธอฟัง ตั้งใจฟังดี ๆ นะ ถ้าหากเธอไม่ตั้งใจฟังแล้วจะไม่รู้เรื่อง ไม่เข้าใจและจำอะไรไม่ได้ ก็ทำให้พูดเสียประโยชน์ เสียเวลาเปล่าๆ” เป้บอกกล้วยแบ่งเป็น 2 สกุล ตามลักษณะของการแตกกอ คือ สกุลกล้วยโตน ได้แก่ กล้วยที่มีการแตกกอจะขึ้นเป็นเป้เดียว มีอายุประมาณ 2 ปีหรือมากกว่านั้น ผลรับประทานไม่ได้ใช้ทำแป้งหรือใช้เส้นใยเมื่อให้เมล็ดแล้วเป้ก็จะตายไป ส่วนอีกสกุลหนึ่ง คือ สกุลกล้วยแตกกอ ได้แก่ กล้วยที่ปลูกกันทั่วไปในปัจจุบัน มีการแตกกอหรือแตกหน่อ ผลของกล้วยสามารถนำมาปรุงเป็นอาหารและรับประทานได้

“อ้อ..... พอจะเข้าใจแล้วล่ะเพื่อน ดังนั้นกล้วยที่เรารับประทานเป็นประจำ คือกล้วยน้ำหว้ากล้วยหอม ก็เป็นสกุลกล้วยแตกกอ” ตุงพูด

“เป้...ตุ้ง... อยู่ที่ไหนกันล่ะเพื่อน ๆ เรามาหาเธอแน่ะ” เตี้ยตะโกนเรียกเสียงดัง
“เราอยู่ในสวนหลังบ้านนี่ กำลังคุยเรื่องกล้วยกันอยู่ ถ้าเธออยากฟังก็มาร่วมวงได้ เลยนะ”

ตุ้งตอบ

“ดีสิ เราชอบกินกล้วยอยู่แล้ว” เตี้ยตอบ

“ถ้าอย่างนั้น ฟังพร้อมกันเลยนะ” เป้บอกพร้อมอธิบายต่อรากล้วยระยะแรก รากจะมีสีเขียวอวบน้ำ ต่อมาจะเปลี่ยนเป็นสีน้ำตาลเข้ม รากจะเกิดเป็นกลุ่มๆ ละประมาณ 4 ราก อยู่บริเวณผิวของลำต้นใต้ดิน รากจะประสานกันเป็นร่างแห อยู่ตามบริเวณผิวหน้าดินตื้นและ ลึกลงไปในดินประมาณ 15 เซนติเมตร “จริงสินะ เวลาเราขุดหาไส้เดือนไก่อัลเป้กล้วย จึงเจอแต่รากล้วยเต็มไปหมด” เตี้ยบอก



“แล้วเรื่องเป็กกล้วยล่ะ เป็นอย่างไร” ตุงถาม

“อ้อ! กำลังจะเล่าให้ฟังนี่ไง” เป้ตอบ

ลำต้นใต้ดิน เป็นลำต้นที่แท้จริงของกล้วยหรือที่เรียกว่า “เหง้ากล้วย” ในแต่ละเหง้าอาจจะมีหลาย ๆ ตา และพัฒนาไปเป็นหน่อ ซึ่งใช้ในการขยายพันธุ์ต้นกล้วย

ต้นกล้วยส่วนที่เราเห็นโผล่พ้นจากดินนั้น อันที่จริงเป็นก้านใบของกล้วยในทางวิชาการถือว่าเป็นลำต้นเทียม ประกอบด้วยกาบใบที่อัดกันแน่นเป็นชั้นๆ ชั้นนอกสุดมีความแข็งและเหนียวมากกว่าก้านที่อยู่ด้านใน กาบใบที่อยู่รอบโคนกล้วย นั้นเป็นเนื้อเยื่อที่มี ขนาดโต หนา และอวบไปด้วยน้ำเลี้ยง กาบใบที่เจริญเติบโต จะยาวขึ้นกลายเป็นลำต้น กล้วยเทียมที่สูงโดยประมาณ 12 ฟุต

“โอ้โฮ เป้ เธอนี้สุดยอดจริงๆ นะ เราไม่คิดเลยว่าเธอจะมีความรู้ถึงเพียงนี้” ตุงเอ่ยชมเพื่อน “เราก็อยากเป็นเกษตรกรตำบลเหมือนคุณลุงประธานของเรานะซี จะได้มีหน่วยงานต่างๆเชิญไปให้ความรู้เราชอบ” ตุงตอบ



“อ้าว! แล้วใบกล้วยเป็นมาอย่างไรล่ะ” เตี้ยถาม

“ใบกล้วยที่อยู่เหนือดิน จะอยู่ในลักษณะตั้งฉากกับลำต้น แล้วจะค่อย ๆ ลู่ลง ใบมีลักษณะใหญ่ เป็นแผ่นใบใหญ่ มีความกว้างประมาณ 70-90 เซนติเมตร ความยาว 1.7 - 2.5 เมตร ปลายใบมน รูปใบขอบขนาน โคนใบมนและแผ่นใบมีสีเขียว ซึ่งขึ้นอยู่กับอายุ พันธุ์ และสภาพแวดล้อมต่างๆ ใบจะมีขนาดใหญ่ขึ้นเรื่อยๆ เมื่อลำต้นมีอายุมากขึ้น และจะมีขนาดเล็กลงเมื่อกล้วยเริ่มให้ช่อดอก

โดยปกติใบจะเกิดใหม่ทุก ๆ 7 - 10 วัน เป็นการทดแทนใบเก่าที่แก่ตายไปรวมจำนวนใบ ตั้งแต่เป็นหน่อจนกระทั่งถึงช่วงก่อนเกิดช่อดอก จะมีใบทั้งหมดประมาณ 35 - 50 ใบ ในหนึ่งต้น และใบกล้วยนั้นเราจะเรียกว่า ใบตอง คำว่าตองในพจนานุกรม แปลว่าใหญ่ คงเป็นเพราะใบใหญ่ กระมั่ง การเรียกลักษณะนามของใบตองเราจะเรียกว่า ทาง นอกจากนี้ไม่เรียกใบกล้วยแล้ว หากจะกล่าวถึงจำนวนของใบกล้วยว่า 3 ใบ 4 ใบ เราจะเรียกว่า 3 ทาง 4 ทาง” เพื่อบิบายเพิ่มเติม



ทำให้เพื่อนทั้งสองเข้าใจ แต่ก็ยังมีเรื่องสงสัยอยู่ ตุงและเต๋ยจึงถามขึ้นพร้อมกัน

“กล้วยมีดอกด้วยหรือเปล่า”

“มีซี” เป้ตอบพร้อมกัอธิบายต่อเพื่อให้เพื่อนเข้าใจ

“หลังจากปลุกกล้วยด้วยหน่อประมาณ 6 - 8 เดือน กล้วยจะเกิดช่อดอก ตาดอกที่อยู่ตรงกลางเหง้า จะเจริญเติบโตทะลุเหง้าผ่านกลางลำเป้เหนือดิน และไหลงอกออกมาทางยอด ใช้เวลาทั้งสิ้น ประมาณ 1 เดือน จากนั้นช่อดอกก็จะไหลออกมาจากส่วนยอดของกล้วย ตาที่อยู่บริเวณโคนกาบปลี ซึ่งเป็นส่วนที่ออกผลจะเจริญเติบโตอย่างรวดเร็ว กาบปลีจะเปิดและม้วนออกครวละหนึ่งกาบหรือมากกว่านี้ ทำให้เห็นดอกตัวเมียที่ติดอยู่กับปลายผลเล็ก ๆ ซึ่งจะเจริญเติบโตเป็นหวีกล้วยต่อไป เข้าใจหรือยังละเพื่อน”

“เออ.....เข้าใจดีแล้วละในเรื่องดอกกล้วย” ตุงตอบ



“หัวปลี สีแดง ๆ ที่เรานำมาทำกับข้าวกินล่ะเป็นอย่างไร” ตุงถามแป๊อีกครั้ง
แป๊อธิบายเพิ่มอีก “เวลาที่กล้วยตากเคี้ยว คือออกดอกนั้น ลำต้นที่เป็นหยวกกล้วยจะแทงแทรก
ตรงกลางลำต้นขึ้นมาจากโคนต้นและโผล่ออกที่ปลายเป็นปลี เวลากล้วยออกดอกเราก็ไม่เรียก ดอกกล้วย
แต่จะเรียก ปลีกล้วย บางคนก็ไม่เรียกปลีกล้วยแต่เป็น หัวปลี ปลีกล้วยรูปทรงยาวกลมและอ้วน
มีปลายแหลม ส่วนใหญ่มีสีชมพูแก่ถึงม่วงเข้ม ข้างในปลีกล้วยจะเป็นดอกเล็กๆ ยาวๆ เรียงกันคล้ายหวี
มีกลีบดอกเลี้ยงสีขาว หุ้มสลับหลายชั้น ต่อมา กาบปลีที่คลุมดอกตัวเมียก็จะร่วงหล่น กาบปลีส่วน
ที่อยู่ถัดลงมา ก็จะเปิดออก ดอกที่อยู่บริเวณส่วนนี้มักจะทำหน้าที่ไม่ได้สมบูรณ์ ไม่ว่าจะป็นดอกตัว
เมียหรือดอกตัวผู้ก็ตาม และดอกที่ปลายเครือซึ่งจะบานในเวลาถัดมาจะเป็นดอกตัวผู้ทั้งหมด
พอถึงระยะนี้ดอกตัวเมียส่วนมากจะเริ่มเหี่ยว ซึ่งเป็นการป้องกันการเกิดการผสมตัวเองขึ้นของพ่อแม่
ในต้นเดียวกันนั่นเอง”





เตี้ยถามเป๊ออีก “ผลหรือหน่วงกล้วย เกิดมาจากไหนละ ช่วยอธิบายให้เราฟังหน่อย”

เป๊ออธิบายต่อ “ผลของกล้วยเป็นแบบ berry ในเวลาหลังจากเกิดช่อดอกจนถึงเก็บเกี่ยวได้ประมาณ 90 วัน ผลของกล้วยป่าจะต้องได้รับการผสมเกสรจึงจะติดเป็นผลได้ ผลแกมีเปลือกเมล็ดแข็ง สีดำอยู่มากมาย ส่วนกล้วยปลูกจะเกิดติดผลโดยไม่จำเป็นต้องได้รับการผสมเกสร เนื้อของกล้วยที่รับประทานได้เกิดจากเนื้อเยื่อชั้นนอกของช่องว่างภายในรังไข่

กล้วยที่ปลูกส่วนใหญ่เกสรตัวเมียเป็นหมัน เมล็ดจะไม่มีการพัฒนา ก็จะเหี่ยว และเป็นเพียงจุดเล็ก ๆ สีน้ำตาลเท่านั้น”



บอกเพื่อน ๆ ว่า “ยังไม่จบนะ ผลของกล้วยทั้งหมดบนก้านดอกรวมเรียกว่า เครือ (Bunch) ส่วนผลกล้วยแต่ละกลุ่ม เรียกว่า หวี (Hand) แต่ละผลเรียกว่า ผลกล้วย (Finger) คุณภาพกล้วย หมายถึง จำนวนของหวีกล้วยในเครือหนึ่ง ๆ กล้วยแต่ละพันธุ์จะมีความแตกต่างของผลในเรื่องของ รูปร่าง ขนาด สีเปลือก สีของเนื้อ รสชาติ และความละเอียดของเนื้อ กล้วยรับประทานสด จะมีปริมาณน้ำตาลสูง ส่วนกล้วยที่ใช้ปรุงอาหารมีปริมาณของแป้งอยู่มาก กล้วยเครือหนึ่งอาจมี จำนวนหวีถึง 5 - 15 หวี แต่ละหวีมีจำนวนผล 5 - 20 ผล แล้วแต่ชนิดหรือพันธุ์หรือความสมบูรณ์ ของกล้วย แต่มีบางอย่างที่เราว่าแปลกมากคือ ต้นกล้วยเมื่อออกเครือแล้วก็จะตาย จึงมีสุภาษิตขึ้นว่า ผลกล้วยฆ่าต้นกล้วย”

กล้วยที่เรารับประทานจะไม่มีเมล็ด กล้วยพวกนี้อาจมีเกสรตัวเมียเป็นหมัน หรือในกรณีที่ได้รับละอองเกสรที่มีชีวิต ก็อาจติดเมล็ดได้บ้าง เมล็ดของกล้วยมีขนาดเส้นผ่าศูนย์กลางประมาณ 5 มิลลิเมตร รูปร่างเกือบกลมหรือรูปเหลี่ยม เปลือกหุ้มเมล็ดแข็งมาก มีอาหารเลี้ยงเปื้อนอยู่ภายใน ขนาดเล็กมาก นี่คือเรื่องราวชีวิตของกล้วย เป้าหมายรางวัลหลังจากเล่าเรื่องจบ

“จะพาไปเลี้ยงข้าวไข่ไหม ? หิวแล้วนะ”

“ได้เลย ไปด้วยกันเดี๋ยวนี้เลย” ตุงและเตี้ยพูดขึ้นพร้อมกัน และทั้งสามคนจึงเดินไปรับประทานข้าวที่ร้านค้าในหมู่บ้านตามสัญญาที่ตกลงกันได้



แบบฝึกหัด
เรื่อง ลักษณะของกล้วย

- คำชี้แจง ชี้แจง จงกาเครื่องหมาย (/) หน้าข้อที่กล่าวถูก
และกา เครื่องหมาย (x) หน้าข้อที่กล่าวไม่ถูกต้อง
- 1. กล้วยเมื่อโตเต็มที่จะมีความสูงประมาณ 2 - 9 เมตร
 - 2. ลำต้นของกล้วย คือ ใบอัดกันแน่นมาก
 - 3. น้ayangกล้วยเป็นกรดและรสฝาด
 - 4. กล้วยที่ไม่มีการแตกหน่อ เรียกว่า กล้วยโพน
 - 5. เหง้ากล้วย หมายถึง ลำต้นที่งอกโผล่ขึ้นมาจากดิน
 - 6. ใบกล้วยมีชื่อเรียกว่า ใบตอง
 - 7. ดอกกล้วย คือ ส่วนที่อยู่สูงที่สุดของต้นกล้วย
 - 8. ผลกล้วยเกิดจากช่อดอกของกล้วย
 - 9. คุณภาพของกล้วย คือ การเจริญเติบโตของต้นกล้วย
 - 10. กล้วยรับประทานสดจะมีปริมาณน้ำตาลสูง



แบบทดสอบก่อนเรียน - หลังเรียน

เรื่อง ลักษณะของกล้วย

คำชี้แจง ให้นักเรียนเขียนเครื่องหมาย X ทับตัวอักษรหน้าคำตอบ ที่ถูกที่สุดเพียงข้อเดียว

- กล้วยมีประโยชน์มากมาย ดังนั้นกล้วยเป็นไม้ประเภทใด
 - ไม้ยืนต้น
 - ไม้ล้มลุก
 - ไม้ประดับ
 - ไม้เนื้อแข็ง
- เหง้าของกล้วยเป็นส่วนประกอบของกล้วยอยู่บริเวณใด
 - บริเวณยอด
 - บริเวณลำต้น
 - บริเวณโคนต้น
 - บริเวณใต้ผิวดิน
- น้ำยางกล้วยอยู่ที่ส่วนใดของกล้วย
 - ทุกส่วนของลำต้น
 - ใบของกล้วย
 - ก้านของกล้วย
 - ยอดของกล้วย
- กล้วยแบ่งออกเป็นกี่สกุล
 - 1 สกุล
 - 3 สกุล
 - 2 สกุล
 - 4 สกุล
- รากของกล้วยมีลักษณะอย่างไร
 - รากเดี่ยว
 - สานเป็นร่างแห
 - รากแก้วหยังลึกในดิน
 - รากฝอยฝังลึกในดิน
- ส่วนใดคือลำต้นที่แท้จริงของกล้วย
 - เหง้ากล้วย
 - กาบกล้วย
 - รากกล้วย
 - ลำต้น
- กล้วยใช้ส่วนใดขยายพันธุ์
 - ราก
 - เมล็ด
 - หน่อ
 - เหง้า
- ลำต้นเทียมคือส่วนใดของกล้วย
 - ส่วนที่ยึดของหน่อ
 - ส่วนที่อยู่ใต้ดิน
 - เหง้าของกล้วย
 - กลุ่มของราก
- กล้วยสุกที่ใช้รับประทานสด มีสารอาหารประเภทใดอยู่มาก
 - แคลอรี
 - น้ำตาล
 - เกลือแร่
 - แป้ง
- กล้วยที่ใช้ปรุงอาหารมีสารอาหารประเภทใดอยู่มาก
 - วิตามิน
 - น้ำตาล
 - วิตามิน
 - แป้ง

เฉลย แบบทดสอบก่อนเรียน - หลังเรียน
เรื่อง ลักษณะของกล้วย

- | | |
|-----|---|
| 1. | ข |
| 2. | ง |
| 3. | ก |
| 4. | ค |
| 5. | ข |
| 6. | ก |
| 7. | ค |
| 8. | ก |
| 9. | ข |
| 10. | ง |



บรรณานุกรม

เกสร สุนทรเสรี. กล้วยพีชสารพันประโยชน์. กรุงเทพมหานคร : ไทยวัฒนาพานิช, 2540.

คณะกรรมการเฉพาะกิจ ฐานเกษตรกรรม. กล้วย. กรุงเทพมหานคร : ฐานเกษตรกรรม, 2530.

ทวีเกียรติ ยิ้มสวัสดิ์. กล้วย. กรุงเทพมหานคร : บุ๊คลิสต์, 2540.

บุเรศ บำรุงการ, หลวง. การทำไร่กล้วย. กรุงเทพมหานคร : แพร์พิทยา, 2516.

เบญจมาศ ศิลาอ้อย, ศาสตราจารย์. กล้วย. กรุงเทพมหานคร : บริษัทประชาชน จำกัด, 2538.

พรจันทร์ จันทรมล. การเขียนและการจัดทำหนังสือสำหรับเด็กและเยาวชน.

กรุงเทพมหานคร : เลิฟแอนด์ลิฟเพรส จำกัด, 2534.

พฤษภา ณ อยุธยา. สวนกล้วยน้ำว้า. กรุงเทพมหานคร : เลิฟแอนด์ลิฟเพรส จำกัด, 2542.

พิษณุ เพชรพัชรกุลและคณะ. เศรษฐกิจพอเพียงสมบูรณ์แบบ ป.6. กรุงเทพมหานคร : วัฒนาพานิช, 2550.

เมตไตรย ศรีทอง. กล้วยเพื่อนผู้ให้. กรุงเทพมหานคร : ซีเอ็ดดูเคชั่น จำกัด, 2546.

ฤทัย จงสฤษดิ์. กล้วยน้ำว้าหน้าเหลือง. กรุงเทพมหานคร : พิมพ์ดี, 2549.

วินัย คำสุวรรณ. พีชมีประโยชน์. กรุงเทพมหานคร : ไทยวัฒนาพานิช จำกัด, 2532.

สมศักดิ์ วรรณศิริ. สวนกล้วย. กรุงเทพมหานคร : สามัคคีสาส์น, 2535.

ส่งเสริมการเกษตร, กรม. การปลูกกล้วย. กรุงเทพมหานคร : ม.ป.ท., ม.ป.ป.

สำนักเลขาธิการนายกรัฐมนตรี, สำนักงานเสริมสร้างเอกลักษณ์ของชาติ.

กล้วยเพื่อนสนิทของคนไทย. กรุงเทพมหานคร : ม.ป.ท., ม.ป.ป.

อุดร ส่งพุ่ม. กล้วยหอม. กรุงเทพมหานคร : โครงการหนังสือเกษตรชุมชน, ม.ป.ป.

คำรับรอง

หนังสืออ่านเพิ่มเติมชุด กล้วยพีชมหัศจรรย์

เรื่องที่ 2

ลักษณะของกล้วย

ขอรับรองว่าเป็นผลงานของ นางรุ่งทิพย์ ธนะทองพิทักษ์ ที่เขียนขึ้นมา
เพื่อใช้ประกอบการจัดการเรียนรู้ กลุ่มสาระการเรียนรู้การงานอาชีพและเทคโนโลยี
งานประดิษฐ์ใบตอง (สาระเพิ่มเติม) ชั้นมัธยมศึกษาปีที่ 3 โรงเรียนประทาย
อำเภอประทาย จังหวัดนครราชสีมา สังกัดองค์การบริหารส่วนจังหวัดนครราชสีมา

(ลงชื่อ)

(นายวิทยา โพธิ์แสง)

ผู้อำนวยการสถานศึกษาโรงเรียนประทาย
สังกัดองค์การบริหารส่วนจังหวัดนครราชสีมา



ประวัติผู้เขียน

ชื่อ - สกุล นางรุ่งทิพย์ ณะทองพิทักษ์ คหกรรมศาสตรบัณฑิต (คศ.บ.)
ตำแหน่งครู วิทยฐานะ ครูชำนาญการพิเศษ โรงเรียนประทาย อำเภอบึงนาราง
จังหวัดนครราชสีมา

ประวัติการศึกษา พ.ศ. 2537 สำเร็จการศึกษาคหกรรมศาสตรบัณฑิต (คศ.บ.) วิชาเอกโภชนาการชุมชน
พ.ศ. 2554 - ปัจจุบัน กำลังศึกษา หลักสูตรศึกษาศาสตรมหาบัณฑิต (ศษ.ม.) สาขาวิชาการบริหารการศึกษา
มหาวิทยาลัยเทคโนโลยีภาคตะวันออกเฉียงเหนือ จังหวัดขอนแก่น

ประวัติการรับราชการ

2 มิถุนายน 2529 ตำแหน่ง ครู 2 ระดับ 2 โรงเรียนประทาย จังหวัดนครราชสีมา
3 สิงหาคม 2552 - ปัจจุบัน ตำแหน่ง ครู วิทยฐานะ ครูชำนาญการพิเศษ โรงเรียนประทาย

รางวัล และความภาคภูมิใจ

1. เกียรติบัตรครูผู้ฝึกสอนนักเรียนได้รับรางวัลเหรียญทองการแข่งขันการร้อยมาลัยระดับ ม. ต้น
งานมหกรรมการจัดการศึกษาท้องถิ่น ภาคตะวันออกเฉียงเหนือ ครั้งที่ 17 ประจำปี 2552
2. รางวัลครูดีเด่น กลุ่มสาระการเรียนรู้การงานอาชีพและเทคโนโลยี เนื่องในงานวันครูแห่งชาติ
ประจำปี 2552 จากองค์การบริหารส่วนจังหวัดนครราชสีมา
3. เกียรติบัตรครูผู้ฝึกสอนนักเรียนได้รับรางวัลเหรียญเงินการแข่งขันการประดิษฐ์พานบายศรี 3 ชั้น
ประจำปี 2553 จากองค์การบริหารส่วนจังหวัดนครราชสีมา
4. เหรียญเชิดชูเกียรติ หนึ่งแสนครูดี ประจำปี 2554 จากคุรุสภา
5. รางวัลครูดีเด่น กลุ่มสาระการเรียนรู้การงานอาชีพและเทคโนโลยี เนื่องในงานวันครูแห่งชาติ
ประจำปี 2554 จากองค์การบริหารส่วนจังหวัดนครราชสีมา
6. เกียรติบัตรครูผู้ฝึกสอนนักเรียนได้รับรางวัลเหรียญทองการแข่งขันการจัดสวนถาดแบบแห้ง
งานมหกรรมการจัดการศึกษาท้องถิ่น ภาคตะวันออกเฉียงเหนือ ครั้งที่ 20 ประจำปี 2555